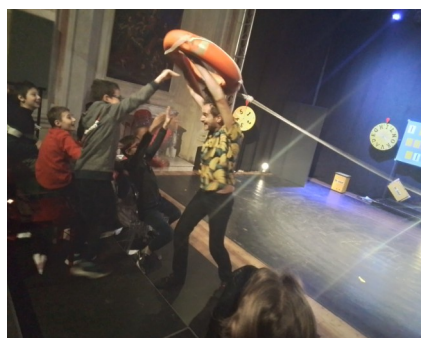


TEATRO MANICOMICS

Nel corso del progetto teatrale presso il Teatro Manicomics gli alunni hanno partecipato a un percorso esperienziale che li ha avvicinati al linguaggio del teatro attraverso attività pratiche, creative e collaborative, diventando un'importante occasione di crescita personale, relazionale ed espressiva, capace di promuovere inclusione, partecipazione attiva, autonomia, consapevolezza di sé e spirito di collaborazione. Utilizzando giochi teatrali, esercizi di ascolto, improvvisazioni e attività di gruppo, gli alunni hanno esplorato voce, corpo, emozioni e relazioni, sviluppando consapevolezza delle proprie capacità espressive e comunicative: le attività proposte hanno favorito creatività, ascolto reciproco, collaborazione e valorizzazione delle diverse modalità espressive, la concentrazione, la presenza scenica, la comunicazione verbale e non verbale.

Il percorso ha inoltre permesso agli studenti di conoscere gli spazi e il funzionamento del teatro, approfondendo il ruolo delle diverse figure professionali coinvolte nella realizzazione di uno spettacolo e l'importanza del lavoro dietro le quinte.



TEATRO TRIESTE 34

Percorso teatrale

Le attività teatrali hanno guidato gli studenti alla scoperta del linguaggio scenico attraverso approfondimenti culturali, esercitazioni pratiche e laboratori di gruppo. Gli alunni hanno conosciuto la struttura e il funzionamento del teatro, esplorandone gli spazi e comprendendo il ruolo delle diverse figure professionali coinvolte nella realizzazione di uno spettacolo.

Attraverso esercizi sulla voce, sul respiro, sulla presenza scenica e sull'uso consapevole del corpo, oltre a giochi teatrali, improvvisazioni e drammatizzazioni, gli studenti hanno sviluppato creatività, capacità espressiva, ascolto reciproco e spirito di collaborazione.



Percorso di danza

Il laboratorio di danza ha proposto un percorso di esplorazione del movimento come forma di comunicazione, espressione e relazione. Attraverso attività basate sul ritmo, sull'ascolto musicale, sull'uso dello spazio e sulla consapevolezza corporea, gli alunni hanno sperimentato nuove modalità espressive e comunicative.

Le attività individuali e di gruppo hanno favorito lo sviluppo della coordinazione, dell'attenzione, della memoria corporea e delle competenze relazionali; il corpo è diventato uno strumento di comunicazione e narrazione, consentendo agli studenti di esprimere emozioni e idee in modo creativo, rafforzando al contempo la consapevolezza di sé e il valore della collaborazione all'interno del gruppo.



ARCHIVIO DI STATO DI PIACENZA

Gli alunni hanno avuto l'opportunità di avvicinarsi alla storia in modo diretto e coinvolgente, scoprendo il valore degli archivi e il loro ruolo nella conservazione della memoria storica e culturale. Attraverso visite guidate e attività di osservazione, hanno esplorato documenti autentici, come pergamene e registri antichi, comprendendo l'importanza della tutela e della trasmissione del patrimonio documentario. Il percorso ha permesso di approfondire la conoscenza dei materiali e delle tecniche di scrittura medievale, dell'evoluzione degli strumenti scrittori e del ruolo della scrittura nella comunicazione, nella conservazione delle conoscenze e nell'organizzazione della vita civile. L'analisi di documenti storici ha inoltre consentito di conoscere elementi distintivi quali sigilli, filigrane, firme e segni notarili, evidenziandone la funzione di autenticazione e validazione degli atti. Le attività laboratoriali hanno favorito la riflessione sull'evoluzione della scrittura e dei sistemi di registrazione delle informazioni, mettendo in luce il loro contributo alla costruzione della memoria collettiva.

Il percorso si è concluso con la progettazione e realizzazione di un sigillo personale, esperienza che ha permesso agli studenti di rielaborare in modo creativo le conoscenze acquisite, riflettendo sul tema dell'identità e della rappresentazione simbolica.



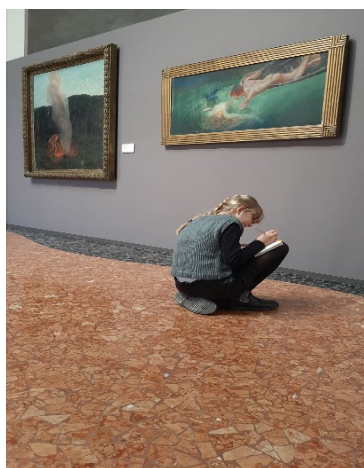
GALLERIA RICCI ODDI - SPAZIO XNL

Durante le attività presso la Galleria d'Arte Moderna Ricci Oddi, gli alunni hanno vissuto un'esperienza immersiva a contatto diretto con le opere e gli spazi, sperimentando la galleria come luogo di osservazione, scoperta ed interpretazione personale dell'arte e degli spazi espositivi. Attraverso momenti di osservazione guidata e autonoma, arricchiti dalle suggestioni offerte dalle opere esposte, gli studenti hanno esplorato e analizzato i soggetti rappresentati, le tecniche espressive adottate, l'uso della luce e del colore come strumenti comunicativi. Le attività laboratoriali hanno poi favorito un processo di rielaborazione personale e creativa, consentendo agli studenti di reinterpretare le opere esposte e di attribuire loro nuovi significati, in un dialogo attivo tra osservazione, riflessione e immaginazione.

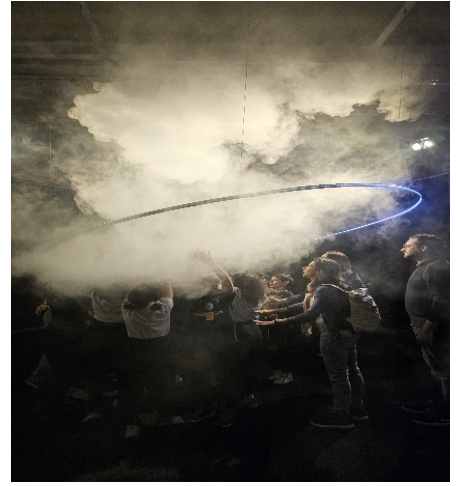
Inoltre gli alunni hanno approfondito il funzionamento della Galleria, osservando l'organizzazione e l'allestimento degli spazi, oltre che il ruolo delle diverse figure professionali coinvolte.

L'esperienza presso XNL Piacenza ha offerto l'opportunità di conoscere uno spazio espositivo contemporaneo, attraverso l'incontro con professionisti del settore e l'approfondimento delle fasi di progettazione e realizzazione di un progetto espositivo. I ragazzi hanno inoltre potuto visitare la mostra "Oltre le nuvole", arricchendo ulteriormente l'esperienza con un contatto diretto con le opere e i contenuti esposti.

Le attività hanno favorito curiosità, partecipazione e interesse, contribuendo a far percepire musei e spazi culturali come luoghi dinamici di apprendimento, confronto e crescita personale.



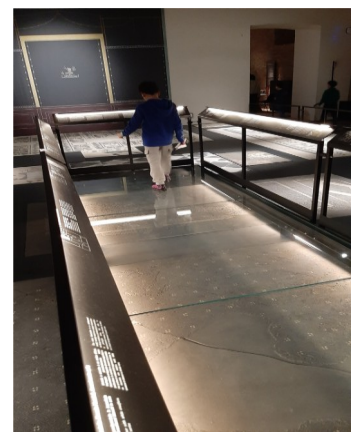
Momenti tratti dalle visite presso la Galleria D'arte Moderna Ricci Oddi



Momenti tratti dalle visite presso Spazio XNL

MUSEI DI PALAZZO FARNESE

Durante il percorso svolto presso i Musei di Palazzo Farnese, gli studenti hanno partecipato a un'esperienza di scoperta e osservazione, che ha permesso loro di conoscere una parte importante del patrimonio storico e artistico della città in modo coinvolgente e partecipato. Attraverso l'esplorazione delle sale museali, delle opere e dei reperti esposti, i ragazzi hanno imparato a riconoscere luoghi, aspetti significativi della storia locale, sviluppando curiosità verso il passato e attenzione ai dettagli. L'osservazione diretta di materiali, colori e tecniche artistiche ha offerto numerose occasioni di riflessione e approfondimento, stimolando domande, confronti e ricerche condivise. L'esperienza ha sostenuto il lavoro di gruppo, la collaborazione, il confronto e la costruzione di conoscenze condivise. Gli studenti hanno imparato a osservare il museo non solo come luogo di conservazione, ma come uno spazio vivo di apprendimento, nel quale storia, arte, geografia, matematica e culture diverse si incontrano e dialogano. Il percorso si è concluso con attività di rielaborazione e sintesi che hanno consentito di raccogliere quanto appreso e di valorizzare i momenti di meraviglia e scoperta, nonché le capacità espressive di ciascuno, incoraggiando ogni alunno ad esprimere impressioni, emozioni ed interpretazioni personali. L'esperienza ha contribuito a rafforzare il senso di appartenenza alla comunità, il rispetto degli spazi pubblici e la consapevolezza dell'importanza del patrimonio culturale come bene comune da conoscere, tutelare e condividere.



PARCO FLUVIALE REGIONALE DEL TREBBIA

Durante la settimana di progetto svolta nel Parco del Trebbia, gli studenti hanno partecipato a un percorso di educazione ambientale che ha offerto loro l'opportunità di esplorare e conoscere da vicino una parte della città ancora poco conosciuta, valorizzandone gli aspetti naturalistici e paesaggistici, gli ecosistemi e le relazioni che legano gli esseri viventi all'ambiente. Attraverso attività di osservazione, esplorazione e ricerca sul campo, i ragazzi hanno approfondito temi legati alla biodiversità, alla qualità dell'aria, al suolo e ai cambiamenti climatici, hanno imparato ad utilizzare strumenti scientifici per analizzare la presenza dei licheni sugli alberi, raccogliendo dati ed interpretandoli per comprendere il livello di inquinamento ambientale. Inoltre, hanno osservato il suolo e i suoi componenti, realizzando piccoli ecosistemi da monitorare nel tempo. Le escursioni nel Parco hanno offerto l'opportunità di scoprire la flora e la fauna del territorio, osservare il paesaggio da punti panoramici e riconoscere tracce della presenza degli animali. L'esplorazione degli spazi del Centro Visite di Borgotrebbeia ha completato l'esperienza, permettendo di approfondire le caratteristiche naturali del fiume e dell'ambiente circostante attraverso attività interattive e laboratori pratici. L'esperienza ha stimolato curiosità, spirito di osservazione, collaborazione e consapevolezza dell'importanza di conoscere e tutelare il patrimonio naturale, offrendo occasioni concrete di apprendimento a contatto diretto con l'ambiente.



I TACCUINI

I taccuini realizzati dagli studenti si sono rivelati molto più che semplici strumenti di annotazione e raccolta di informazioni. Essi hanno rappresentato autentici spazi di espressione personale, diventando veri e propri motori creativi e fonti di ispirazione personali: in essi ogni bambino e ragazzo ha potuto lasciare traccia della propria esperienza, restituendo impressioni, emozioni e riflessioni vissute durante il percorso. Attraverso disegni, appunti e osservazioni, ciascuno ha raccontato il proprio modo di vivere, interpretare e percepire i luoghi incontrati, trasformando il taccuino in una testimonianza unica e significativa del proprio viaggio di scoperta.

