



Piacenza in chiaro

Il Comune di Piacenza racconta ai cittadini
cosa fa l'Amministrazione per migliorare la città

Una città attrattiva, innovativa, sostenibile

Piacenza in Chiaro è un progetto pensato per raccontare ai cittadini **le azioni e le iniziative realizzate** in questi anni dall'Amministrazione comunale. Uno strumento che risponde ai requisiti di trasparenza e accessibilità delle informazioni, ma che è soprattutto un modo per condividere il lavoro svolto per valorizzare la città e migliorare il benessere di chi la abita.

Questo Report raccoglie i risultati di un percorso intrapreso con un obiettivo preciso: **cambiare Piacenza** per restituire agli abitanti una città migliore. Attraverso un resoconto puntuale e completo, il progetto mostra in che modo il Comune ha lavorato per tale scopo.

Nel corso del suo mandato, questa Amministrazione ha dovuto affrontare un evento storico senza precedenti. La pandemia iniziata nel 2020 ha colpito duramente il nostro territorio, richiedendo un lavoro straordinario per la **gestione dell'emergenza**. Anche in una simile circostanza, Piacenza ha dimostrato di essere una città tenace, capace di risollevarsi e ripartire con forza. È proprio a cominciare da questo spirito che è stato possibile continuare a realizzare gli interventi che, complessivamente, hanno permesso di riqualificare gli spazi urbani, migliorare il sistema di welfare, aumentare la sicurezza nei quartieri e rendere Piacenza una **città attrattiva, innovativa e sostenibile**.

Le pagine che seguono ripercorrono, passo dopo passo, i traguardi raggiunti negli **ambiti più rilevanti per la vita delle persone**: dall'ambiente alla mobilità, dalla qualità urbana al commercio, dai servizi sociali alla cultura, passando per la sicurezza e il turismo. Per ciascuno di essi vengono descritte le iniziative e gli interventi più rappresentativi, evidenziandone caratteristiche, impatti e investimenti.

Questo progetto è il risultato di una **metodologia rigorosa**, che consente di elaborare informazioni complesse e riorganizzarle in una narrazione coerente e accessibile, che utilizza numeri e dati per restituire un'immagine chiara dei cambiamenti vissuti dalla città. A questa pubblicazione si accompagna un sito internet, piacenzainchiaro.it, che approfondisce e dettaglia ulteriormente i contenuti esposti qui.

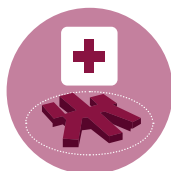
Piacenza in Chiaro racconta dunque ciò che è stato compiuto fino a ora, ma mostra anche in che modo i progetti avviati oggi daranno forma alla città di domani. È proprio da questa **visione del futuro** che il Report ha inizio.

Patrizia Barbieri Sindaco di Piacenza





La città di domani



€ 240 mln

Investimento previsto
per il nuovo
Ospedale



€ 28 mln

Finanziamento Programma
Nazionale della Qualità
dell'Abitare



600

Studenti al nuovo corso
di Laurea in Medicine
and Surgery

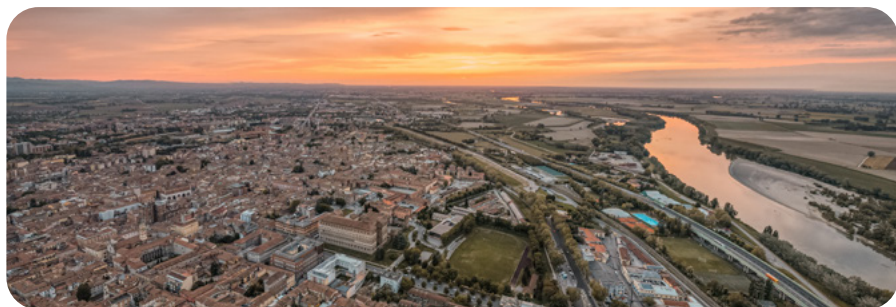
Una città che rigenera le aree strategiche, riqualifica l'esistente e progetta nuove strutture al servizio della comunità. Nelle intenzioni dell'Amministrazione, è questa la Piacenza che guarda al futuro.

Sono tanti i progetti che daranno forma alla città di domani. Tra questi: il nuovo Ospedale alla Farnesiana. Primo presidio in Italia **progettato con criteri post pandemia**, l'Ospedale di Piacenza sarà una struttura ad alta innovazione, capace di arrivare fino a 601 posti letto.

Tra gli interventi di rigenerazione anche il nuovo **parcheggio all'ex Mercato ortofrutticolo** e la **riqualificazione di Cascina San Savino**, uno dei progetti destinatari di un finanziamento complessivo di 28 milioni di euro nell'ambito del Programma Nazionale della Qualità dell'Abitare (PINQuA) pensato per ridurre il disagio abitativo e favorire l'inclusione sociale.

La città di domani si costruisce anche investendo sul presente dei giovani. Per questo, l'Amministrazione ha presentato l'intervento che permetterà di riconvertire l'**ex Laboratorio Pontieri** in spazi destinati a nuove scuole.

Pensata per le giovani generazioni anche la riqualificazione dell'**ex Ospedale militare**, che sarà sede del nuovo corso di Laurea **Medicine and Surgery** dell'Università degli Studi di Parma, mentre con il **Contratto di Fiume Media Valle del Po** Piacenza si impegna nello sviluppo economico, turistico e culturale del suo territorio.



Gli interventi che disegnano la città del futuro



5



6



4



1



3



2

1 Rigenerazione ex Mercato ortofrutticolo

2 Riqualificazione Cascina San Savino

3 Nuovo Ospedale alla Farnesiana

4 Nuovo corso di Laurea in Medicine and Surgery all'ex Ospedale militare

5 Nuovo campus scolastico ex Laboratorio Pontieri

6 Contratto di Fiume per la tutela e lo sviluppo del Po

1 Rigenerazione ex Mercato ortofrutticolo



Progettato per riqualificare la città e risolvere la condizione di abbandono e incuria della zona, il nuovo **parceggio alberato** occuperà uno spazio di 8.000 mq e la sua costruzione dovrebbe richiedere 5 mesi. Includendo anche la demolizione dell'ex Mercato avvenuta a novembre 2021, la costruzione del posteggio avrà un costo complessivo di 800mila euro.

Oltre ai **194 posti auto** (di cui 10 riservati a donne in gravidanza e 4 riservati a disabili), il parcheggio avrà 9 posti moto, 36 posti bici, e la predisposizione per la posa di **colonnine di ricarica** per veicoli elettrici su 29 stalli.

Un intervento necessario

Grazie alla sua posizione strategica, il progetto offre una **soluzione alla carenza di posteggi** nel comparto nord est della città. La demolizione dell'ex Mercato permette inoltre di riqualificare un'area che registrava da tempo **problemi di degrado e sicurezza**. Risolta anche la **criticità ambientale**: durante la demolizione sono stati infatti smaltiti 43mila kg di amianto in lastre, 18mila kg di amianto in guaine e altri 40mila kg di rifiuti ingombranti.

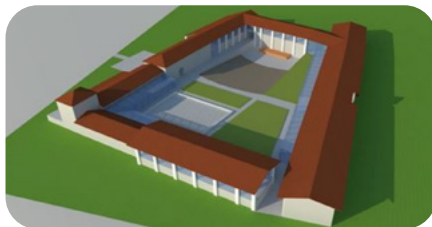
2 Riqualificazione Cascina San Savino

Cascina San Savino come **motore di rigenerazione urbana**, ma anche occasione per **valorizzare i prodotti tipici del territorio**. La riqualificazione e il rilancio della struttura, che da anni si trova in stato di abbandono, sono oggi possibili grazie a importanti contributi provenienti da un bando ministeriale. L'ambizioso progetto di restauro è infatti destinatario di un finanziamento da oltre **10,4 milioni di euro** dei complessivi 28 milioni ottenuti nell'ambito del Programma Nazionale della Qualità dell'Abitare (PINQuA). Coprono il costo complessivo, pari a 11 milioni, altri 495mila euro già ottenuti con il bando Italia City Branding e **55mila stanziati dal Comune**, finanziamenti, questi, che sono destinati alla progettazione. Posizionata in un contesto fortemente strategico della città, su Cascina San Savino hanno scommesso, insieme all'Amministrazione, anche i partner **Confindustria e Piacenza**

Expo. Con l'obiettivo di trasformare il complesso ottocentesco in un **polo del "Made in Piacenza"**.

Un mix funzionale

Una **Galleria del Gusto** per la valorizzazione ed esportazione dei prodotti locali, ma anche sale riunioni, **co-working**, una struttura ricettiva per la ristorazione e **spazi destinati a start up** nel settore enogastronomico. Oltre al recupero del **giardino esterno** per attività ricreative. Sono queste le diverse funzioni a cui sarà destinata Cascina San Savino.



3 Nuovo Ospedale alla Farnesiana

Primo presidio ospedaliero in Italia progettato con criteri post Covid, il nuovo Ospedale di Piacenza sarà una struttura ad **altissima innovazione**, adeguata alle più moderne esigenze della sanità e capace di potenziare personale e attrezzature presenti. Tra le caratteristiche del nuovo Polo anche la forte flessibilità: lo studio di fattibilità raccoglie le esigenze emerse in questi anni e presenta un progetto che permetterà di **incrementare fino al 16% i posti letto** disponibili, che potranno così passare da 497 ad un massimo di 601.

Costituito da **un edificio centrale e sei torri**, il complesso si svilupperà alla Farnesiana su una superficie di 272.000 mq.

Di questi, 115.307 mq saranno occupati dalla struttura, mentre nel restante spazio troveranno posto una **pista d'atterraggio** per l'elisoccorso, grandi **aree verdi**, strade di collegamento, un **percorso ciclo-pedonale** e **1.200 parcheggi**.



4 Nuovo corso di Laurea in Medicine and Surgery all'ex Ospedale militare



Un piano di riqualificazione urbana per il presente della città e un **investimento sul futuro dei giovani**. Si presenta così il progetto che permetterà di riqualificare un'area abbandonata da anni collocando all'ex Ospedale militare il corso di Laurea in Medicina e Chirurgia in inglese dell'Università di Parma. L'accordo per

la concessione del compendio di Viale Palmerio è stato raggiunto a novembre 2021, grazie al **Protocollo d'intesa** fra Comune di Piacenza, Ministero della Difesa, Regione Emilia-Romagna, Ausl di Piacenza e Università degli Studi di Parma. Una cooperazione istituzionale che preserverà **l'uso duale (civile e militare) del complesso**, che conta una superficie coperta di 7.670 mq e una scoperta di 15.500 mq.

Grazie alla riqualificazione, l'area potrà ospitare il corso dell'Ateneo parmense **Medicine and Surgery** che, inaugurato a settembre 2021, prevede la partecipazione complessiva di **600 studenti da tutto il mondo**.

5 Nuovo campus scolastico ex Laboratorio Pontieri

Il futuro della città progettato per rispondere alle esigenze dei cittadini, a partire dai più giovani. È questo il caso del nuovo campus scolastico nell'area dell'ex Laboratorio Pontieri, il progetto che cambierà volto alla città, avvicinando il suo centro al fiume Po, e che permetterà di accogliere fino a **1.500 studenti**.

Grazie alla collaborazione tra Comune e Provincia di Piacenza, l'area di **44.000 mq** posta tra Piazza Cittadella e viale Risorgimento, dietro l'arena Daturi, ospiterà **due plessi scolastici**, con un parcheggio da 480 posti e **7.000 mq di spazi verdi**.

Con un contributo ministeriale da **5,5 milioni di euro**, al progetto iniziale si è aggiunta anche la **rigenerazione di un edificio dismesso** in risposta alle esigenze scolastiche.



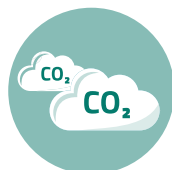
6 Contratto di Fiume per la tutela e lo sviluppo del Po

Il Po come **risorsa preziosa e patrimonio collettivo** che unisce i territori. Con questa premessa, il Comune di Piacenza, insieme ad altri 33 Comuni, 3 Province e 2 Regioni ha sottoscritto il **Contratto di Fiume Media Valle del Po**, uno strumento di programmazione strategica che prevede azioni coordinate per la gestione del bacino e per il suo **sviluppo economico, turistico e culturale**, grazie anche alla progettazione di un nuovo attracco per barche da turismo.





La città sostenibile



-40%
Emissioni CO₂
entro il 2030



71%
Raccolta
differenziata



3.000
Alberi progetto
“Mettiamo radici per il futuro”

La cura della città comincia con la tutela del suo ambiente. Per rendere Piacenza ancora più sostenibile e migliorare il **benessere dei cittadini**, in questi anni l'Amministrazione si è impegnata su diversi fronti, a cominciare dalla sottoscrizione del **Nuovo Patto dei Sindaci** per il Clima e l'Energia, che definisce una strategia per la riduzione delle emissioni di CO₂.

Grazie al piano di ritiro dei rifiuti **“porta a porta”** e all'impegno degli abitanti, la **raccolta differenziata è arrivata al 71%**, con una crescita di quasi 14 punti percentuali in soli tre anni. Un risultato, questo, che vede Piacenza al di sopra della media italiana.

Infine, con il **Regolamento per il verde pubblico**, Piacenza si è dotata per la prima volta di uno strumento strategico per definire la manutenzione e progettazione di parchi e giardini. A questa iniziativa si aggiungono l'affidamento del censimento del verde urbano e la messa a dimora di 3.000 nuove piante solo nel progetto regionale “Mettiamo radici per il futuro”.

Nuovo Patto dei Sindaci

Lanciato in Europa nel 2008, il Patto dei Sindaci per il Clima e l'Energia riunisce i governi locali che si impegnano volontariamente a **realizzare gli obiettivi comunitari** su temi climatici ed energetici. A conferma della grande attenzione dedicata alla sostenibilità ambientale, a giugno 2019 il Comune di Piacenza ha sottoscritto il nuovo Patto dei Sindaci, impegnandosi a raggiungere specifici risultati.

Tra questi: la **riduzione delle emissioni di CO₂ del 40% entro il 2030** (corrispondente a

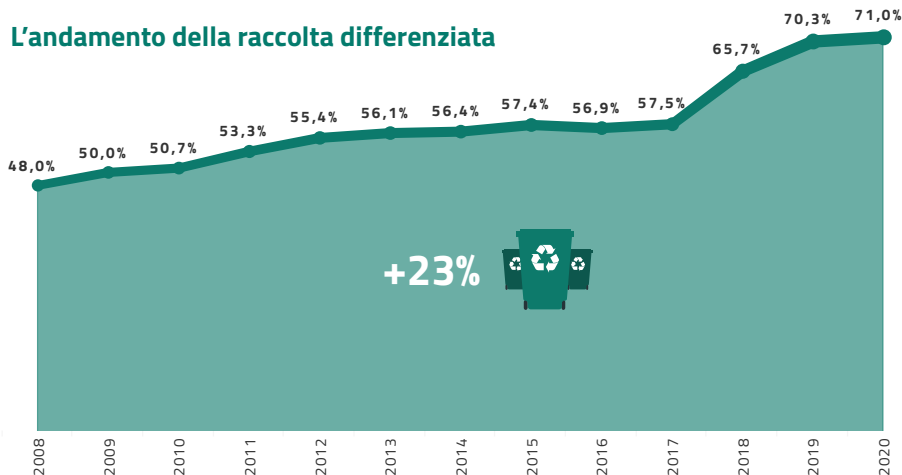
111mila tonnellate all'anno), da realizzare attraverso una migliore efficienza energetica e un maggiore impiego di fonti di energia rinnovabili.

Al fine di tradurre l'impegno politico in misure pratiche, il Comune di Piacenza ha approvato a maggio 2021 il **Piano d'Azione per l'Energia Sostenibile e il Clima (PAESC)** che, tra le azioni chiave da intraprendere, indica in particolare la riduzione dei consumi, l'aumento della produzione di energia elettrica da fonti rinnovabili e la diffusione del teleriscaldamento.

Raccolta differenziata

I dati sulla raccolta differenziata mostrano un andamento in costante crescita, con un **balzo significativo a partire dal 2018**. Questo risultato è il frutto di decisioni efficaci. Prima tra tutte: la scelta di potenziare la modalità di ritiro **“porta a porta”**, allargando il servizio a più zone cittadine. Con il 71% di raccolta differenziata nel 2020, **Piacenza supera di 8 punti percentuali la media nazionale**, posizionandosi tra le città italiane più virtuose.

L'andamento della raccolta differenziata



Fonte: fino all'anno 2015 Comune di Piacenza, 2016-2017 Regione Emilia-Romagna, dal 2018 al 2020 Iren

Verde urbano

Piacenza si prende cura del suo patrimonio arboreo, che ammonta oggi a circa **20/25mila piante**. Nel 2019, è stato approvato il primo Regolamento per il verde pubblico ed è in corso il censimento di alberi e aree verdi per garantire migliore tutela.

Oltre alle **3.000 nuove piante** del progetto di forestazione regionale, nel 2021/2022 sono state messe a dimora anche **700 alberature per i nuovi nati** e circa 600 nell'ambito di altri interventi. Piantumati anche 101 alberi del nuovo **Bosco Covid**, un'area di **22mila mq** per commemorare le vittime piacentine della pandemia. Procedono inoltre i lavori per la riqualificazione di **spazi gioco** e **aree sgambamento cani**.



La città sicura



19
Gruppi di
Controllo di vicinato



50
Videocamere di
sicurezza installate



2.780
Controlli
sul territorio

Piacenza è una città che punta ad essere sempre più sicura. Il lavoro straordinario legato all'emergenza sanitaria non ha limitato il presidio del territorio realizzato dalla Polizia Locale, che nel 2021 ha effettuato **1.499 controlli nelle aree sensibili e 1.281 servizi operativi appiati**.

Sicurezza migliorata anche grazie al potenziamento del **sistema di videosorveglianza**, con nuove telecamere tra cui quelle di lettura targhe agli ingressi della città, collegate in tempo reale alle centrali operative delle Forze dell'Ordine. Inoltre i piacentini possono contare oggi su **due nuovi nuclei della Polizia Locale** dedicati rispettivamente al centro storico e alle periferie e frazioni.

Fondamentale ai fini della sicurezza il contributo attivo dei cittadini, che con il **Controllo di vicinato** partecipano alla prevenzione dei reati nei quartieri: i nuclei di polizia locale frazionale e di vicinato si dedicano anche al rapporto quotidiano con i referenti dei gruppi, avvicinando sempre di più cittadini e Amministrazione.

Sicurezza partecipata

La sicurezza di Piacenza è frutto anche della partecipazione attiva dei suoi cittadini. Ad oggi sono 19 i gruppi di **Controllo di vicinato** che operano con l'obiettivo di alzare il livello di attenzione dei residenti. Fondamentale il coinvolgimento dei cittadini nelle numerose attività ed eventi organizzati nel Quartiere Roma, in particolar modo negli splendidi giardini Margherita, recuperati alla migliore fruizione da parte dell'Amministrazione. Con la campagna **"Mai più soli"** il Comune ha puntato inoltre sulla sensibilizzazione e

il coinvolgimento degli anziani per prevenire truffe ai loro danni.

Siamo con te, sempre!

Evita le truffe in casa

- ▶ non aprire ad estranei anche se si qualificano come funzionari o tecnici
- ▶ diffida di chiunque chieda di ritirare o vedere denaro o gioielli

Difenditi dalle truffe. Non esitare, chiama le Forze dell'Ordine

Controllo del territorio

L'emergenza sanitaria ha impegnato la Polizia di Piacenza in un lavoro straordinario di verifica del rispetto delle normative e, nei mesi più duri della pandemia, di **sostegno e aiuto ai cittadini**.



Oltre ai 1.179 controlli anti-Covid realizzati, nel 2021 gli operatori hanno effettuato complessivamente 2.780 verifiche nelle aree a rischio e servizi appiedati.

Cittadini più sicuri anche grazie alle **8 telecamere** di videosorveglianza che si aggiungono alle **50 già installate**.

Grazie ad un finanziamento ministeriale da 44mila euro, inoltre, Piacenza dispone per la prima volta di un'**Unità cinofila** per la prevenzione e contrasto dello spaccio di stupefacenti.

Sicurezza stradale

Prosegue l'impegno del Corpo di Piacenza nella sua funzione di Polizia Stradale. Tra i numeri del 2021: **341 fermi e sequestri**, **3.936 punti patente decurtati** e **985 incidenti rilevati**. Hanno agevolato il lavoro degli agenti strumenti quali **telecamere mobili**, **drug test** rapidi e **Targa System**, mentre sono state sostituite le vetture più inquinanti in dotazione del Corpo da oltre 20 anni. Grazie a campagne di sensibilizzazione ed **educazione stradale**, inoltre, Comune e Polizia Locale hanno promosso attivamente il rispetto delle regole e del buon vivere civile.

	2020	2021
 Incidenti	828	985
 Punti patente	6.581	3.936
 Fermi e sequestri	395	341

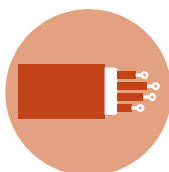




La città innovativa



90%
delle pratiche
comunali online



25
Scuole con
fibra ottica



312
Sensori per gli
spazi di sosta

Piacenza sempre più **innovativa e "intelligente"**. A ottobre 2019 l'Amministrazione comunale ha presentato **Start City**, il Piano che trasformerà il capoluogo in una vera e propria città smart, con un forte impatto sulla qualità della vita dei suoi cittadini.

Dalla mobilità alla sicurezza, dai servizi sociali alle politiche per la tutela dell'ambiente. Sono questi alcuni degli ambiti in cui la tecnologia fornirà un supporto essenziale. Fondamentale anche l'apporto del **RICT**, il cluster di aziende di Confindustria impegnate nell'**innovazione digitale e tecnologica**.

Tra i progetti in via di realizzazione: il sistema che permetterà agli utenti di visualizzare in tempo reale su App Piacenza la **disponibilità degli spazi di sosta**.

Infine, con il 90% delle pratiche comunali online, Piacenza è tra le amministrazioni **più digitali d'Italia**.

Comune digitale

Grazie alla digitalizzazione dei servizi, il Comune di Piacenza è oggi una realtà sempre più agile, innovativa e vicina ai cittadini. Il lavoro svolto premia la città nella classifica **ICityRank 2021**, dove Piacenza occupa la seconda posizione per l'**utilizzo di piattaforme abilitanti** e la quarta per **servizi comunali online**. Tra i progetti che hanno contribuito al risultato: lo **Sportello telematico polifunzionale**, con oltre 150 moduli compilabili online, lo **Sportello del contribuente**, per accedere a informazioni e servizi tributari e **T-Certifico**, il servizio che permette di richiedere i principali certificati direttamente in tabaccheria.

Piacenza nella classifica nazionale ICityRank 2021



Utilizzo di
piattaforme abilitanti



Servizi comunali online

Piano Smart City

Start City – Piano Smart City è un piano triennale che promuove l'innovazione digitale del Comune di Piacenza. Il Piano ha l'obiettivo di **semplificare il rapporto tra cittadini e Comune**, migliorare l'efficienza amministrativa e ridurre i costi a carico dell'ente pubblico. Le innovazioni previste dal progetto sono suddivise in **quattro ambiti**:



Smart Government

Sviluppo di servizi online, Laboratorio aperto e App che avvicinano i cittadini all'amministrazione. È così che il Comune si fa sempre più intelligente.



Smart Security

Migliorare la sicurezza della città con le tecnologie. Tra queste: un sistema di videosorveglianza capillare e il monitoraggio in remoto della rete di defibrillatori per facilitarne la manutenzione.



Smart Mobility

Grazie a dispositivi in radio frequenza a controllo remoto, il Comune potrà monitorare l'occupazione degli spazi di sosta non conforme alle regole.



Smart Metering

Migliorare l'efficiamento energetico attraverso il monitoraggio tecnologico di consumi idrici, impianti di climatizzazione e riscaldamento, luminosità degli edifici pubblici e sistemi di sicurezza.

Parcheggio "smart"

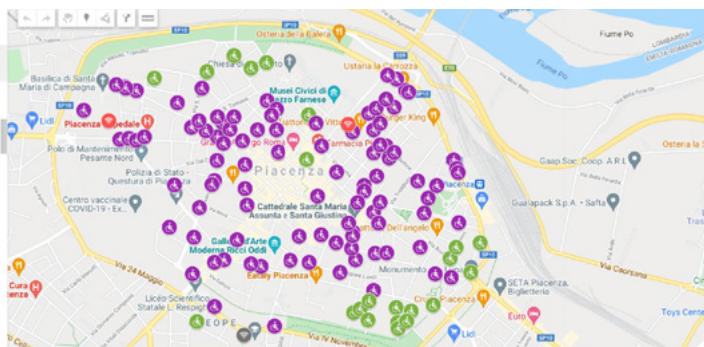
Un nuovo **sistema digitalizzato** che consente agli automobilisti di conoscere in tempo reale quali sono gli spazi di sosta liberi. È questo uno dei primi progetti in corso di attivazione nell'ambito del Piano Smart City. Grazie ai **312 sensori** acquistati dal Comune, il sistema permetterà di trasmettere alla rete informatica Lepida il segnale che indica la disponibilità del parcheggio, che verrà così visualizzata dagli utenti attraverso l'**AppPiacenza**. Particolare attenzione sarà data al monitoraggio degli **spazi di sosta riservati ai disabili**, dove verranno installati 126 sensori. Tra gli obiettivi del monitoraggio da remoto: la **riduzione dell'impatto ambientale** e del traffico, nonché il risparmio di tempo e carburante.

4 visualizzazioni
Ultima modifica e stata apportata 6 giorni fa

Aggiungi livello Condividi

Anterime

- 1 Via Felice Frasi, 9
- 2 Via Garibaldi, 60
- 3 Via Gazzola, 16
- 4 Via Gazzola, 1
- 5 Via Gazzola, 1/A
- 6 Via Angelo Genocchi, 113
- 7 Via Angelo Genocchi, 34
- 8 Via Angelo Genocchi, 63
- 9 Via Giordano Bruno, 45
- 10 Via Giordano Bruno, 2/A
- 11 Via Gaspare Lenzi, 27
- 12 Via Giuseppe Mazzini, 20
- 13 Via Giuseppe Mazzini, 33
- 14 Via Melchiorre Gioia, 28a
- 15 Via Molinetta Sant'Andrea, 5
- 16 Piazzetta S. Pietro 18
- 17 Via Santo Sepolcro, 5





La città inclusiva



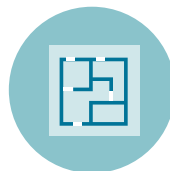
611

Posti comunali
asili nido



€ 112 mila

Contributo annuo
Centro antiviolenza



2.192

Alloggi
popolari

Il Comune di Piacenza ha dato **soluzioni concrete alle esigenze dei cittadini** e risposto in maniera immediata alla crisi pandemica. Tante le iniziative sociali per garantire un aiuto durante l'emergenza: dai servizi e contributi spesa, all'azzeramento delle rette nido, fino alla sottoscrizione del progetto "Insieme Piacenza".

Questo impegno straordinario non ha limitato gli altri progetti, per un complessivo **miglioramento del sistema di welfare**. A Piacenza, i nuclei familiari hanno oggi a disposizione un **albo baby sitter** e un sostegno per il **primo anno di vita** dei figli, oltre a un nuovo **Centro per le Famiglie**.

Molti anche i progetti per gli over 65: dal **Servizio PIACECARE** al sostegno ai **Centri anziani**, fino alle iniziative per la socialità. Mentre le persone disabili possono contare su un nuovo **Centro socio-occupazionale** e progetti di **co-housing**. Piacenza non dimentica neppure i giovanissimi che, nella fascia 0-14, contano per il 13% della popolazione.

Grande attenzione anche al tema dell'abitare, con un nuovo regolamento per gli **alloggi popolari** e progetti di riqualificazione destinati all'**housing sociale**.

Le risposte alla pandemia

Grazie al servizio **Pronto Spesa Comune**, l'Amministrazione ha garantito la consegna a domicilio di beni di prima necessità, mentre con il **bando "Buoni Spesa"** ha stanziato un contributo per i cittadini da 150 a 500 euro per l'acquisto di generi alimentari. Potenziati anche il **Servizio di Assistenza Domiciliare (SAD)** e il **Servizio pasto a domicilio**, dedicato a persone anziane o disabili che vivono sole.

Grazie al protocollo d'intesa "**Insieme Piacenza**" firmato da Comune, Fondazione di Piacenza e Vigevano, Diocesi di Piacenza-Bobbio e Crédit Agricole Italia è stato possibile realizzare un **Fondo emergenza**, destinato ad attività e progetti a sostegno dell'inclusione sociale. Infine, il Comune di Piacenza si è dotato per la prima volta di un **Regolamento per l'accesso alle prestazioni sociali e socio-sanitarie**, che definisce eventuali agevolazioni tariffarie con l'obiettivo di rendere sempre più equo l'accesso ai servizi essenziali.

Crescere e imparare

Piacenza è una città che si prende cura dei suoi abitanti, a cominciare dai giovanissimi. Con **13.352 residenti nella fascia 0-14 anni**, i bambini e ragazzi di quest'età contano per il 13% della popolazione complessiva, superando la media provinciale, regionale e nazionale. Per venire incontro alle famiglie con figli piccoli, il Comune di Piacenza ha adottato una serie di misure straordinarie durante i mesi più duri dell'emergenza. Tra queste: l'**azzeramento delle rette dei nidi** da febbraio a dicembre 2020, la **riapertura delle attività dei Centri educativi** e l'organizzazione del **nido estivo** suddiviso per bolle.

Progetto Estate

Con un contributo straordinario da **20mila euro**, nel 2019 è stato attivato Progetto Estate, la nuova iniziativa di centro estivo della durata di sei settimane che ha permesso ai ragazzi in carico ai servizi del Comune di vivere un'esperienza a **stretto contatto con la natura** delle colline piacentine.



Polo Infanzia Edugate e insegnamento lingua inglese

Caratterizzato dall'**insegnamento di una seconda lingua straniera**, il Polo Edugate raggiunge oggi **38 posti**. Per estendere l'esperienza di Edugate ad altri servizi del territorio, nel 2019 il Comune ha lanciato l'iniziativa "English for Children", mentre nel 2021 ha aderito al progetto regionale "Sentire l'inglese".

Fondi centri estivi e "Estate per tutti"

Per aiutare le famiglie a **sostenere il costo delle rette**, la Giunta ha confermato per il 2021 un contributo massimo di **336 euro a figlio** per la frequenza ai centri estivi. Per garantire la massima accessibilità, inoltre, il Comune ha aperto "**Estate per tutti**", il bando che ha permesso ad oltre **250 minori con disabilità** di partecipare alle attività dei centri.



Sostenere

Attraverso lo **Sportello Informa Sociale** il Comune di Piacenza ascolta i bisogni dei cittadini, accoglie le loro domande e li indirizza verso i servizi sociali e socio-sanitari più appropriati. Per rispondere alle diverse esigenze della popolazione, l'Amministrazione ha sviluppato progetti specifici dedicati a famiglie, anziani, persone con disabilità e giovani.



I progetti per minori e famiglie

Albo baby-sitter

Grazie a questo strumento, i genitori che necessitano di servizi di cura, custodia e intrattenimento di minori hanno a disposizione **un'offerta qualificata**, selezionata direttamente dal Centro per le Famiglie e dal Servizio Informa Famiglie&Bambini del Comune.



Nuovo Centro per le Famiglie "La Primogenita"

Una sede rinnovata e più spaziosa che ha consentito di **implementare i servizi** e **ampliare gli orari di apertura**. Sono queste le novità per il nuovo Centro per le Famiglie in via La Primogenita, un luogo strategico che offre a famiglie e giovani coppie informazioni e consulenza per organizzare la vita familiare.



Sostegno "Primo anno in famiglia"

Piacenza sostiene i genitori che optano per l'**astensione facoltativa** dal lavoro nel primo anno di vita dei figli. Rivolto a famiglie con Isee non superiore a 27mila euro e con genitori occupati, il contributo è di **200 euro mensili**, ma può arrivare a 300 in caso di parto gemellare, nuclei monogenitoriali o alternanza di entrambi i genitori.



Regolamento per gli affidi familiari

Piacenza dispone oggi del suo primo regolamento per gli affidi familiari. Approvato a novembre 2019 dal Consiglio comunale, il documento sancisce le **procedure da seguire per gli affidamenti di minori**.



I progetti per i giovani

Progetto “Exit”

L’iniziativa nasce davanti alla tendenza, acuita dalla pandemia, che vede molti adolescenti ritirarsi dai contatti sociali (**sindrome Hikikomori**), con forti rischi di **abbandono scolastico**. Il progetto si propone di **favorire la socializzazione** dei ragazzi, oltre a offrire consulenza a genitori e figure educative.



Riapertura Spazio 2

Spazio 2 riapre con la gestione diretta dell’Azienda servizi alla persona (Asp), controllata dal Comune. L’Amministrazione prevede un esborso annuo di **120mila euro** per la gestione del centro di aggregazione che, grazie anche al co-finanziamento di 80mila euro della Fondazione di Piacenza e Vigevano, costituirà **un ponte tra giovani e lavoro**.

Progetto “Comunità Sicure”

All’interno del progetto “Comunità Sicure”, che prevede la **riqualificazione dell’area della Cavallerizza**, sarà potenziata l’azione educativa indirizzata ai giovani che frequentano la zona. Grazie a questa attività, educatori e animatori hanno la possibilità di aiutare i giovani direttamente “in strada”, con l’obiettivo di **ridurre le situazioni di disagio**.



Lotta alla violenza di genere

Tante le iniziative del Comune dedicate a combattere e prevenire la violenza di genere: dal contributo da 112mila euro annui per sostenere il **Centro Antiviolenza** (Telefono Rosa), a **“Giocare alla pari”**, il progetto che promuove il superamento di pregiudizi e stereotipi attraverso lo sport, fino a **“Uomini autori di violenza”**, dedicato a percorsi di recupero e prevenzione.

I progetti per le disabilità

Nuovo Centro socio-occupazionale

Da marzo 2019 il Centro socio-occupazionale diurno dell'Asp ha una nuova sede all'interno del "Vittorio Emanuele" di via Campagna. Il Centro ospita persone con disabilità lieve che, sotto la guida di educatori e operatori sociosanitari, svolgono **attività lavorative e di formazione**.



Tavolo di lavoro e incontri pubblici

A Piacenza è nato il Tavolo di lavoro sulla disabilità per **progettare servizi e iniziative** capaci di migliorare la qualità della vita delle persone disabili. Per **sensibilizzare la cittadinanza** sul tema della disabilità, il Comune ha inoltre organizzato dibattiti, conferenze e proiezione di film.

Servizio di Co-Housing

Piacenza ha implementato il servizio di Co-Housing che **favorisce l'autonomia**, la socialità e **responsabilizza i ragazzi** con disabilità. A giugno 2019 tre giovani adulti con disabilità intellettiva hanno inaugurato ufficialmente l'esperienza di co-abitazione. Per Piacenza, questo rappresenta il terzo progetto di Co-Housing.



I progetti per la terza età

Servizio PIACECARE

Con PIACECARE cercare **personale qualificato per l'assistenza domiciliare** è più semplice. Il servizio si rivolge sia alle famiglie sia alle badanti in cerca di occupazione, mettendo in relazione domanda e offerta territoriale. PIACECARE offre inoltre **formazione diretta** agli assistenti familiari.





Azzerate le liste d'attesa SAD

Grazie all'incremento di fondi, l'Amministrazione ha azzerato i tempi d'attesa per usufruire del **Servizio di Assistenza Domiciliare** che, prima dell'intervento, arrivavano a circa 2 anni. Un'operazione fondamentale per aiutare gli anziani e le persone con fragilità direttamente presso il loro domicilio.

Iniziative per la socialità e la formazione

Dopo l'interruzione dei progetti anziani dovuta all'emergenza sanitaria, il Comune di Piacenza ha cercato delle alternative per assicurare ai cittadini senior **momenti di condivisione in totale sicurezza**.

Nasce con questo obiettivo **"Quattro chiacchiere tutti insieme"**, l'iniziativa che ha permesso, già da luglio 2020, di riunire piccoli gruppi di anziani nelle aree verdi cittadine per un'occasione di scambio e dialogo. Coniuga invece socialità e movimento all'aria aperta il progetto **"I gruppi di cammino"**, dove gli anziani sono accompagnati da un istruttore per l'attività motoria a corpo libero. Con il progressivo ritorno alla normalità, il Comune di Piacenza è tornato ad investire anche nell'attività formativa, con **nuovi corsi di approfondimento** tematico realizzati in collaborazione con Auser.

Tra i progetti dedicati alla terza età anche **"Quattro chiacchiere sull'Opera lirica"**, l'iniziativa di approfondimento dedicata all'Opera e **"V.I.P – Very Important Piasentin"**, il ciclo di incontri con personalità note e riconosciute in diversi settori che hanno dato lustro al territorio e portato al di fuori dei confini provinciali il nome di Piacenza.

Abitare

Il Comune di Piacenza ha aggiornato il regolamento per l'assegnazione delle 2.192 **case popolari**, assicurando così una precedenza alle **persone che risiedono da più tempo sul territorio comunale**, nonché a situazioni di particolare fragilità.

Con il progetto **"Vicinato solidale"**, prosegue l'impegno nella costruzione di una rete di solidarietà. Pensata per favorire l'integrazione tra anziani, persone disabili e giovani studenti, l'iniziativa prevede ogni anno l'assegnazione di **25 posti per alloggi a costo calmierato** a favore degli universitari che si impegnano in un servizio di carattere sociale.

Tanti anche i progetti di **Housing sociale** previsti con la riqualificazione urbana: dai 263 alloggi del progetto **"Le Case nel Parco"** presso l'ex Manifattura Tabacchi, alla rifunzionalizzazione del **quartiere P.E.E.P** alla Farnesiana, fino alle **13 "residenze speciali"** di Cascina San Savino. Riconvertiti anche i locali del centro di accoglienza per stranieri di Via Caorsana, che oggi ospitano **15 alloggi sociali** per persone in difficoltà, con un risparmio annuo di risorse pubbliche pari a 110mila euro. Grazie alla collaborazione tra Comune e Associazione Pendolari è stato inoltre possibile ampliare da 5 a 9 i posti letto per persone senza fissa dimora del **Rifugio Segadelli**.

Procede infine il piano per la **chiusura del campo nomadi**, con una popolazione calata di 21 unità e spese dimezzate.



La città attrattiva



€ 200 mila

Contributo bando "Piacenza riparte con la cultura"



+44%

Turisti nel 2021 rispetto all'anno precedente



€ 975 mila

Contributo 2021 a sostegno delle imprese per la ripartenza

In questi anni, Piacenza ha attratto nuovi visitatori ed è stata riscoperta dai cittadini grazie a un'offerta culturale unica e tante iniziative che in questi anni hanno favorito la promozione del territorio: dalla candidatura di Piacenza a **Capitale della Cultura** alla **Guida Michelin** ospitata dalla città nel 2019, al **Festival "Gola Gola"**, fino alla tappa del **Giro d'Italia 2021**.

Un contributo da **100mila euro** destinato a incentivare gli arrivi nelle strutture alberghiere, **600 visite guidate** alla scoperta della città e l'impegno in strategie di marketing e promozione hanno contribuito alla risalita della curva dei visitatori, per un totale di 92.144 turisti in città nel 2021 (+44% rispetto al 2020).

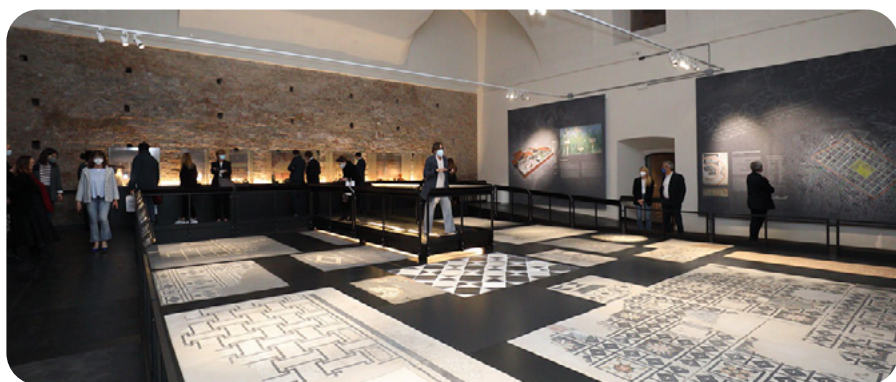
Per favorire il commercio locale e sostenere le attività più colpite dal Covid, l'Amministrazione ha pubblicato **bandi a sostegno delle imprese**, l'ultimo dei quali da 975mila euro e prosegue l'operazione di valorizzazione del centro storico.

Il Comune ha investito anche nel rilancio del settore culturale: oltre all'apertura della **nuova sezione Archeologica** presso Palazzo Farnese, grazie al bando "**Piacenza riparte con la cultura**" lanciato nel 2020 e nel 2021, l'Amministrazione ha messo a disposizione importanti finanziamenti per iniziative ed eventi di grande impatto.



Cultura

Sono tante le proposte del Comune per risollevarlo il settore culturale: dal maxi-contributo per le attività piacentine, all'apertura della **sezione Archeologica Romana** che ha reso Palazzo Farnese ancora più attrattivo per visitatori e cittadini. Con il supporto delle imprese, l'Amministrazione ha inoltre riconsegnato alla città **opere e monumenti completamente restaurati**. Nel 2021 Piacenza ha organizzato numerosi eventi pubblici, arricchiti dalle novità dei Festival "Gola Gola" e "Piacenza Romana" e da "**Estate Farnese**", la kermesse che con oltre **100 eventi** ha attirato più di **20mila spettatori** e coinvolto 1.200 operatori dello spettacolo. Il Comune ha inoltre trasformato in una biblioteca permanente con dotazione propria il punto Prestito temporaneo della Besurica e attivato il progetto per la nuova biblioteca di viale Dante.



Il bando "Piacenza riparte con la cultura"

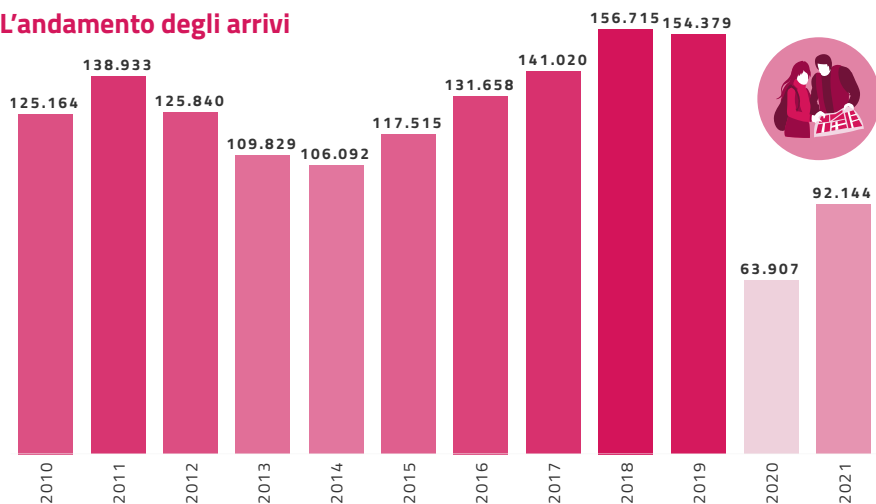
Un contributo da **200mila euro** destinato **alla realizzazione di eventi e iniziative** inerenti musica, teatro, cinema, arte, letteratura e danza. È questa la somma che, attraverso il bando "Piacenza riparte con la cultura", il Comune ha messo a disposizione per il secondo anno consecutivo. L'iniziativa, che non ha eguali nella storia del Comune, ha favorito la realizzazione di un ampio ventaglio di progetti per nuove attività culturali. Tra le finalità del bando: **promuovere le diverse forme artistiche e culturali**, incentivare l'utilizzo degli spazi cittadini e avvicinare i piacentini al patrimonio artistico, storico e monumentale del territorio.



Turismo

La pandemia ha influito sul settore turistico, invertendo la tendenza positiva degli ultimi anni. Dopo il calo registrato nel 2020, i turisti sono però tornati a visitare Piacenza, arrivando nel 2021 ad un totale di **92.144**. I dati mostrano che **a visitare Piacenza sono soprattutto gli italiani**, che contano per il 75% degli arrivi totali. Per quanto riguarda invece il turismo di provenienza internazionale, nel 2021 hanno visitato la città soprattutto francesi e tedeschi. Piacenza può contare oggi su un'offerta turistica variegata e in continua crescita: tra il 2010 e il 2020, infatti, **le strutture ricettive in città sono aumentate del 144%**, passando da 41 a 100.

L'andamento degli arrivi



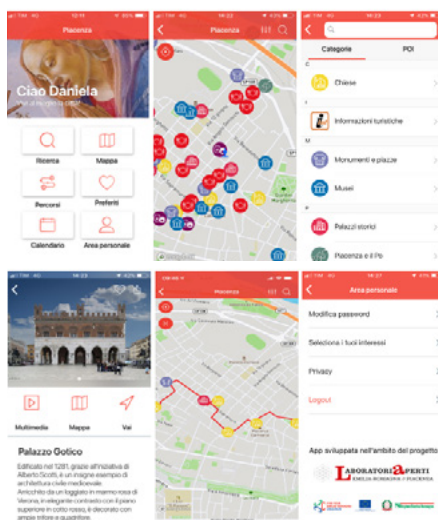
Fonte: fino al 2020 ISTAT, nel 2021 Regione Emilia-Romagna. I dati 2021 sono riferiti al periodo gennaio-novembre.

Le iniziative del Comune

Per promuovere e far ripartire il territorio dopo il grande impatto della pandemia, il Comune di Piacenza si è impegnato in una serie di iniziative che hanno contribuito alla ripresa turistica.

Eccone alcune:

- Nuovo punto per l'accoglienza turistica (**IAT-R**);
- **600 visite guidate** alla scoperta della città;
- Contributo di **100mila euro** per incentivare gli arrivi nelle strutture;
- Aggiornamento di **App Piacenza**, la guida turistica interattiva.



Commercio

Con **10.935 imprese registrate**, Piacenza è una città ricca di attività, con un centro storico dalla naturale vocazione commerciale e aggregativa. Per **valorizzare il commercio locale** il Comune si è impegnato su diversi fronti: dalla concessione a titolo gratuito del suolo pubblico, al nuovo contributo, dopo quello del 2021, da 975mila euro a sostegno delle imprese. Per tutelare i piccoli negozi di vicinato, a luglio 2020 è stata inoltre approvata la **moratoria sui nuovi insediamenti commerciali**, che sospende le proposte edificatorie superiori ai 250 mq.

Un centro storico da vivere

Per promuovere le attività locali l'Amministrazione ha realizzato una decisa operazione di **valorizzazione del centro storico**.

In particolare, è proseguito l'impegno del Comune nella **Cabina di regia** per il centro commerciale naturale, che promuove il centro cittadino e favorisce la rete delle attività che vi operano.

Tra i progetti che hanno supportato il rilancio del centro città: **"Piacenza vive il suo centro storico"**, **"Ci vediamo in centro a Piacenza"** e i **"Mercoledì di Coppa"**, l'iniziativa che promuove l'enogastronomia locale e i musei cittadini. Tante anche le proposte a sostegno della vocazione commerciale del centro. Tra queste: operazioni di fidelizzazione, contest e i progetti **"Compra Piacenza"** e **"Piacenza vetrine vive"**, pensati rispettivamente per favorire l'acquisto in negozi di vicinato e mettere disposizione le vetrine dei locali sfitti per l'esposizione di prodotti.

Le imprese aiutate con il contributo 2021



85
imprese nell'area comunale

51
imprese nell'area provinciale

Bando pubblicato dal Comune di Piacenza e Camera di Commercio



Il nuovo Centro per l'impiego a Borgo Faxhall

Siglato a fine 2021, l'accordo tra Comune di Piacenza e Regione prevede la riqualificazione dei locali di proprietà comunale a Borgo Faxhall per un investimento da **2,2 milioni di euro**. L'intervento è finalizzato a **potenziare il Centro per l'impiego** e l'Ufficio di collocamento di Piacenza che, oltre a spazi più ampi, vedrà anche un **incremento del personale**. Saranno infatti 40 i dipendenti dell'ufficio che aiuteranno i cittadini ad entrare in contatto con il mondo del lavoro, contribuendo attivamente alla **crescita del territorio**.



La città che si muove



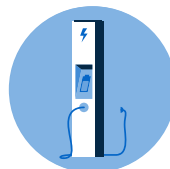
€ 84,7mln

Investimenti previsti
dal PUMS



64

Nuovi autobus a basso
impatto ambientale



37

Colonnine di ricarica
elettrica attive

Promuovere una mobilità sostenibile per ridurre l'inquinamento e migliorare il benessere dei piacentini. Per realizzare questo obiettivo il Comune di Piacenza ha approvato il **Piano Urbano della Mobilità Sostenibile (PUMS)**, lo strumento di pianificazione strategica che soddisfa i diversi bisogni di mobilità.

Tra le priorità dell'Amministrazione: il **potenziamento della ciclabilità**, attraverso il miglioramento della rete esistente e a creazione di nuovi collegamenti, ma anche l'ottimizzazione del **servizio di trasporto pubblico**. Tanti i progetti pensati per efficientare il servizio urbano: dall'arrivo, entro due anni, di 64 mezzi a impatto ridotto, alla realizzazione di una metropolitana leggera. Già attivo invece il nuovo **MetroBus**, la linea urbana che ha migliorato i collegamenti con corse ogni 10 minuti. Avviato anche lo **Sport Bus** che permette di raggiungere i circoli sportivi lungo l'asse del Po, mentre a breve sarà inaugurato anche il servizio per le Università.

PUMS – Piano Urbano della Mobilità Sostenibile

Una mobilità sostenibile dal punto di vista ambientale, sociale ed economico da realizzare nel **prossimo decennio**. È questo l'obiettivo del PUMS, lo strumento di pianificazione che prevede, oltre all'ottimizzazione della rete ciclabile e del trasporto pubblico, anche molti interventi per il miglioramento delle **strutture viarie**. In programma anche nuove **zone 30** e un'area a basse emissioni di inquinanti, oltre allo sviluppo della mobilità elettrica e di un **sistema della sosta** che incentivi l'interscambio auto-trasporto pubblico.



Trasporto pubblico

Per garantire un servizio pubblico rispettoso dell'ambiente, SETA ha avviato un **piano triennale di investimenti** da destinare all'acquisto di nuovi mezzi a basso impatto. Dei 17 milioni di euro previsti, 7,2 milioni provengono dal Comune di Piacenza, 5,6 da Regione e 4,2 da SETA. Nel 2022 l'Amministrazione ha inoltre richiesto 7 milioni di euro dalle risorse del PNRR per l'acquisto di autobus elettrici. Tra i progetti già realizzati: la nuova linea **Metrobus** che implementa i collegamenti tra la stazione, il centro storico e i poli universitari e la **nuova navetta** che permette ai lavoratori di raggiungere il Polo Logistico.

Partito anche il servizio **Sport Bus** che collega la città con i circoli sportivi. Novità anche per quanto riguarda la **bigliettazione**: progressivamente tutti i mezzi cittadini saranno dotati di dispositivi che consentiranno di acquistare i titoli di viaggio direttamente a bordo e con carta di credito.



Incentivare la mobilità ciclabile

Oltre alle indicazioni provenienti dal PUMS, un grande impulso alla ciclabilità è arrivato anche da **"Bike to Work"**, il progetto regionale che prevede un contributo da **516mila euro** per realizzare corsie ciclabili, mettere in sicurezza gli incroci e incentivare l'uso della bicicletta per gli spostamenti casa-lavoro. Pronto anche il progetto di fattibilità tecnica ed economica per la **pista ciclabile che collegherà Mucignano a Piacenza**, per un investimento previsto di 1,5 milioni di euro. Completano le iniziative

Investimenti per il servizio di trasporto pubblico



7.200.000 €

Finanziamenti comunali

5.600.000 €

Finanziamenti regionali

4.200.000 €

Finanziamenti SETA

Metropolitana leggera

Il PUMS prevede anche lo sviluppo di un sistema di trasporto rapido di massa in grado di migliorare il **collegamento tra la Stazione Ferroviaria e il Nuovo Polo Ospedaliero**. Nelle intenzioni del Comune, si tratta di una vera e propria "Metropolitana leggera", costituita da un sistema di **Bus Rapid Transit (BRT) elettrici** in grado di avvicinare la qualità del servizio ai sistemi a guida su rotaia, ma con costi inferiori. Dopo lo studio di fattibilità realizzato dal Politecnico di Milano, nel 2021 l'Amministrazione ha presentato la propria candidatura al Ministero delle Infrastrutture per un finanziamento pari a **26,5 milioni di euro**, già approvato dalla Conferenza Stato - Regioni.

dedicate alla mobilità sostenibile i servizi di **bike sharing e monopattini a noleggio**, la realizzazione di **7 nuove isole ambientali** e la creazione di **37 colonnine** per la ricarica dei veicoli elettrici.





La città attenta alla qualità urbana



€ 3 mln
per adeguamenti
delle strutture scolastiche



€ 15 mln
per interventi di manutenzione
strade e marciapiedi



€ 60 mln
per il Polo del Ferro

Piacenza si rigenera grazie ad **interventi che riqualificano gli spazi urbani**, offrono nuove opportunità e migliorano la qualità della vita dei cittadini.

Grazie al **Programma Nazionale della Qualità dell'Abitare (PINQuA)**, il Comune si è aggiudicato un finanziamento da **28 milioni di euro** per la realizzazione di tre progetti – ex Manifattura Tabacchi, P.E.E.P alla Farnesiana e Cascina San Savino – che contribuiranno a ridurre il disagio abitativo e favorire l'inclusione sociale.

Piacenza apre le porte anche alla creazione del **Polo del Ferro** che, con un investimento complessivo di **60 milioni di euro**, trasformerà la città in capitale della logistica sostenibile. Tanti anche gli investimenti per la **riqualificazione** del patrimonio edilizio, dei beni storici-culturali e per i grandi impianti sportivi.

Lo sviluppo della città passa anche dalla sua attenta cura. Sono oltre **200 gli interventi di manutenzione di strade e marciapiedi** completati in 4 anni, mentre con oltre 100 attraversamenti luminosi e il miglioramento del sistema di illuminazione pubblica Piacenza è oggi una città più sicura e attenta al consumo energetico. E ancora, riqualificazione degli **edifici scolastici**, lavori nelle **aree verdi**, parchi gioco e **nuovi spazi per la sosta**.

Gli interventi nelle frazioni

Come indicato nelle linee di mandato, l'Amministrazione si è impegnata a riqualificare gli spazi e garantire maggiori servizi anche nelle frazioni, per un complessivo miglioramento della qualità della vita degli abitanti. Tra gli interventi più significativi: la realizzazione dell'attesa **rotatoria di Cà del Ponte** a Pittolo, sulla Strada Statale 45 e della nuova **Piazza di Gerbido**, l'ampliamento del **passaggio ciclopedonale** lungo la via Emilia Pavese a Sant'Antonio e gli interventi di manutenzione straordinaria su **strade e marciapiedi** eseguiti in tutte le frazioni. A questi si aggiunge l'installazione di autovelox e nuove telecamere di sicurezza, ultime in ordine di tempo a I Vaccari e Pittolo, e gli interventi su verde e aree gioco già realizzati e in programma.

Finanziamento PINQuA

Promosso dal Ministero delle Infrastrutture e la Mobilità Sostenibili, il Programma Nazionale della Qualità dell'Abitare (PINQuA) nasce allo scopo di **rigenerare i centri urbani, ridurre il disagio abitativo e favorire l'inclusione sociale**. Tra le 271 proposte che si sono aggiudicate il finanziamento, sono **3 i progetti presentati** dall'Amministrazione piacentina: la rifunzionalizzazione dell'ex Manifattura Tabacchi, la riqualificazione del quartiere P.E.E.P. alla Farnesiana e il restauro di Cascina San Savino. Per la realizzazione di questi progetti, Piacenza ha ricevuto un finanziamento di oltre **28 milioni di euro**.

Nuova scuola e palestre all'ex Manifattura Tabacchi

Iniziata nel 2019, la riqualificazione dell'ex Manifattura Tabacchi prevedeva la realizzazione di 263 alloggi, un supermercato e servizi di vicinato affacciati su un parco verde. Grazie agli **11 milioni di euro di PINQuA**, il progetto originale si è arricchito di un nuovo tassello: la realizzazione di una **scuola media**, che ospiterà oltre 250 studenti, e di una **palestra**, per un costo complessivo di 5 milioni di euro. La restante parte del finanziamento, pari a circa 5,7 milioni di euro, contribuirà invece allo sviluppo di **residenze di social housing** e alla **riduzione dei canoni degli alloggi**.



Importi e progetti finanziati da PINQuA



11.000.000 €

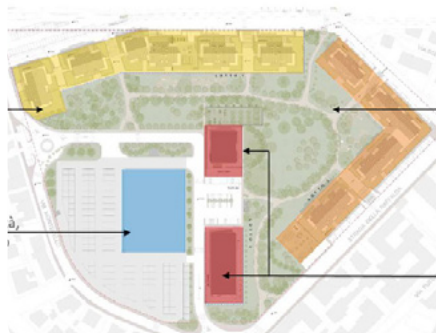
Finanziamenti per
ex Manifattura Tabacchi

6.900.000 €

Finanziamenti per
PEEP Farnesiana

10.045.000 €

Finanziamenti per
Cascina San Savino



Nuove abitazioni di edilizia residenziale al P.E.E.P. Farnesiana

Grazie al contributo da **6,9 milioni di euro**, anche il quartiere P.E.E.P. alla Farnesiana verrà completamente rinnovato.

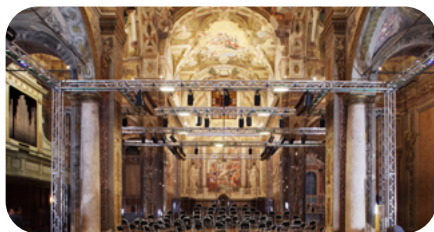
Realizzato in collaborazione con Acer, il progetto prevede la **riqualificazione e riorganizzazione del patrimonio** destinato all'edilizia residenziale sociale, con particolare attenzione alla creazione di **alloggi accessibili per persone disabili**.

Tanti anche gli interventi di rifunzionalizzazione di spazi e immobili, attraverso la rigenerazione del tessuto urbano e il **miglioramento dell'accessibilità e della sicurezza**.

Manutenzione e cura del patrimonio

Riqualificazione e restauri beni storici

Con un intervento da 500mila euro, a gennaio 2021 è stato completato il restauro del tetto del **Teatro Municipale**. Ristrutturati anche la **Basilica di Santa Maria di Campagna**, la **Loggetta delle Grida** e l'orologio di **Piazza Cavalli** e la **Sala dei Teatini**.



Riqualificazione scuole

Completata la **tinteggiatura** di 5 nidi comunali, mentre un investimento da **3 milioni di euro** ha permesso lavori di adeguamento sismico e antincendio su 20 strutture scolastiche, oltre agli interventi legati all'emergenza Covid. Sono stati definiti inoltre i progetti di **riqualificazione dell'edilizia scolastica** con finanziamento **PNRR pari a 14 milioni**.

Riqualificazione aree gioco

In corso anche la sostituzione delle attrazione ludiche e formative presenti in **40 parchi gioco cittadini**. Un intervento da **1 milione di euro** che permetterà di riqualificare le aree migliorando radicalmente l'esperienza dei bambini.

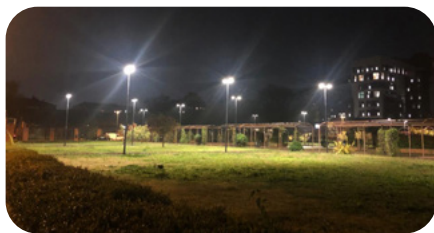


Muoversi in sicurezza

Oltre **200 interventi** su strade e marciapiedi in 4 anni, abbattimento delle barriere architettoniche e un ponte ciclopedonale sul Canale della Fame. E, ancora, **42 nuovi posti auto** in Largo Brigata Piacenza, al servizio del centro storico.

Illuminazione pubblica a LED

Oltre 50 nuovi corpi illuminanti, **100 attraversamenti luminosi** e più luce alla **Cavallerizza**. Ma anche un nuovo sistema di illuminazione e climatizzazione alla **Galleria d'Arte moderna Ricci Oddi**. Nuova luce anche per lo **Stadio Garilli**, il **PalaFranzanti** e altre 5 palestre cittadine.



Riqualificazione e rigenerazione

Riqualificare gli spazi esistenti e progettare nuovi interventi che diano il via alla trasformazione della città.

Grazie alla creazione del **Polo Logistico del Ferro**, Piacenza sarà presto capitale del trasporto merci su rotaia. A gennaio 2020 il Comune di Piacenza, insieme a Provincia e le Regioni della Cabina di Regia per la logistica del Nord-Ovest, ha firmato anche il **Protocollo d'intesa per lo sviluppo delle relazioni logistiche**, con l'obiettivo di migliorare il trasporto delle merci attraverso l'efficiamento della catena logistica e un traffico incentrato sul comparto ferroviario.

Con la riqualificazione di **Porta Borghetto** prosegue invece il più ampio piano di sviluppo dell'area nord della città, mentre nascerà a Montale uno dei tre **Centri nazionali della Protezione Civile**. Fondamentali anche gli **investimenti sulle strutture sportive**: quasi 4 milioni per gli adeguamenti e riqualificazioni di impianti, palestre, Stadio Garilli, Bertocchi, Beltrametti, pista di atletica al Campus Dordoni, installazione di sollevatori per disabili alle piscine Raffalda e Polisportivo.

Un **sostegno al mondo dello sport** a cui si uniscono i contributi alle società e associazioni: il Comune di Piacenza è l'unico in Emilia-Romagna nel 2021 ad aver assegnato fondi alle società sportive – 105 mila euro - come sostegno alla ripartenza.



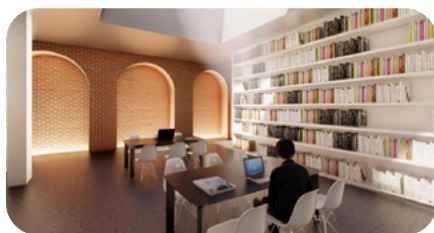
Riqualificazione Porta Borghetto

Un contributo ministeriale da **2,5 milioni più 270mila euro** di co-finanziamento. È il costo complessivo dell'intervento di riqualificazione di Porta Borghetto, che offrirà ai cittadini nuovi servizi e opportunità, tra cui: **area eventi, sala conferenze e sala riunioni, biblioteca, centro studi e sala coworking**.



Il Polo del Ferro

Firmato a novembre 2019 il Protocollo che trasformerà Piacenza nel centro del traffico merci su rotaia grazie alla realizzazione di un **hub intermodale** a Le Mose. Il nuovo Polo prevede il raddoppio dei binari dell'attuale terminal e il suo collegamento con la futura nuova stazione di RFI. Un progetto che sarà possibile grazie all'investimento di **60 milioni di euro** da parte di privati.

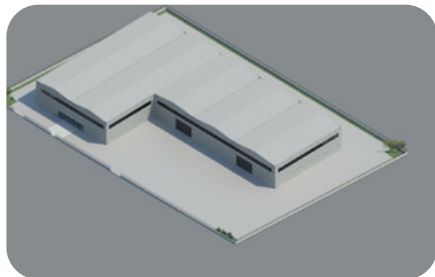


La Pertite Parco Urbano

Continuano l'impegno e l'interlocuzione del Comune di Piacenza con il Ministero della Difesa e l'Autorità militare per la **concessione dell'ex Pertite** di via Emilia Pavese. L'obiettivo è trasformare l'ex area militare in un parco cittadino.

Nuova Piazza a Gerbido

Una nuova area aggregativa, con verde e giochi per bambini e parcheggi, di **1.537 mq**, all'angolo tra via Leccacorvi e strada di Gerbido, in fase di realizzazione. Prevede **nuove alberature**, una pavimentazione rinnovata, **un'area gioco** e **nuovi parcheggi**.

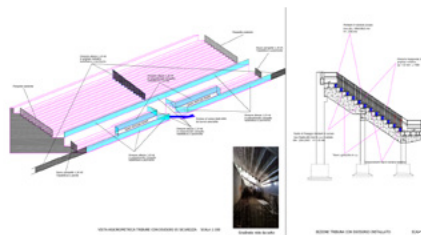


Nuovo Centro Nazionale della Protezione Civile a Montale

Nascerà a Montale uno dei tre poli strategici sul territorio italiano pensato per potenziare la rete delle strutture del Corpo. Posto su una superficie di **10mila mq**, il nuovo Centro sarà destinato ad attività di **coordinamento tecnico, logistico e operativo** finalizzate all'intervento nel caso di situazioni emergenziali, nonché per lo svolgimento di attività formative.

Riqualificazione dello stadio Bertocchi

Manto erboso artificiale, nuovi spogliatoi, ampliamento delle **gradinate** e **nuove luci**. L'intervento voluto dall'Amministrazione per lo Stadio Bertocchi donerà alla città un impianto più moderno ed efficiente, con una spesa di **1,8 milioni di euro**, di cui 1 milione dal Comune e 850mila dalla Regione.



Riqualificazione Stadio Garilli

Sono stati completati a settembre del 2019 i lavori di adeguamento e riqualificazione dello Stadio Garilli, per un importo complessivo di **910mila euro** stanziato dal Comune di Piacenza. L'intervento ha riguardato la posa di **13mila nuovi seggiolini** per gli spettatori e il rifacimento degli spogliatoi. Potenziati successivamente anche l'**impianto di illuminazione** e il **sistema di videosorveglianza** con una spesa di circa 275mila euro.



La città con meno tasse



€ 10 mln
in meno di IRPEF



€ 300 mila
in meno di IMU annui



€ 4,9 mln
in meno di TARI

Grazie alle politiche attuate in questi anni dall'Amministrazione, Piacenza è tra i comuni capoluogo della regione con la **pressione fiscale locale più contenuta**. Un impegno che ha permesso di alleggerire il carico per i cittadini e assicurato un notevole risparmio per la collettività.

IRPEF - Imposta sul Reddito delle Persone Fisiche

Grazie alla revoca della decisione assunta dalla precedente amministrazione di aumentare l'addizionale IRPEF, tra il 2019 e il 2022 il Comune di Piacenza ha consentito un **risparmio per i cittadini pari a 10 milioni di euro**.

IMU - Imposta Municipale Unica

Per quanto riguarda l'Imposta Municipale Unica (IMU), l'Amministrazione ha approvato riduzioni di aliquote relative a **negozi sfitti** da almeno due anni, **abitazioni di proprietà di persone fisiche** locate a **canone concordato** e abitazioni di proprietà di persone fisiche locate a **canone libero a inquilini residenti**. Azzerata inoltre l'aliquota per gli **immobili invenduti** delle imprese di costruzione. IMU ridotta anche per i **fabbricati appartenenti alla categoria catastale D** oggetto di interventi di ristrutturazione edilizia e per i fabbricati di nuova costruzione adibiti all'esercizio di attività industriali e/o artigianali e/o di servizio che vengano a insediarsi per la prima volta sul territorio comunale.

TARI - Tassa Rifiuti

L'Amministrazione ha approvato, nel 2020, sconti alle **attività economiche danneggiate dalla pandemia** per un totale di **3,1 milioni di euro**, oltre all'esenzione dal pagamento della stessa tariffa rifiuti per le nuove occupazioni di suolo pubblico e l'ampliamento dei dehor dei pubblici esercizi di somministrazione. Un intervento che la Giunta ha replicato nel 2021 con sconti pari a un totale di **1,8 milioni di euro**, oltre alla medesima esenzione per le occupazioni di suolo pubblico e l'ampliamento dei dehor.

A silhouette of a woman riding a horse, set against a background of a sunset with a gradient from orange to red. The woman is wearing a long, flowing dress and a wide-brimmed hat. The horse is in a walking or trotting gait. The text 'piacenzainchiaro.it' is centered on the image.

piacenzainchiaro.it